

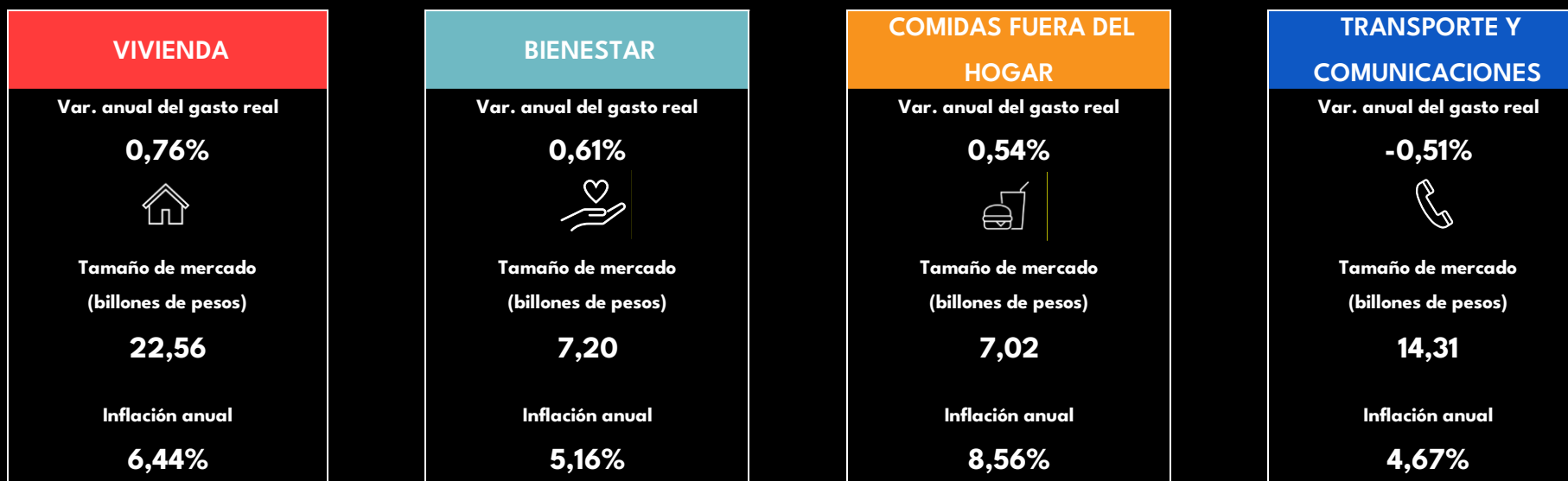


# INFORME DEL GASTO DE LOS HOGARES

## TRANSPORTE Y COMUNICACIONES

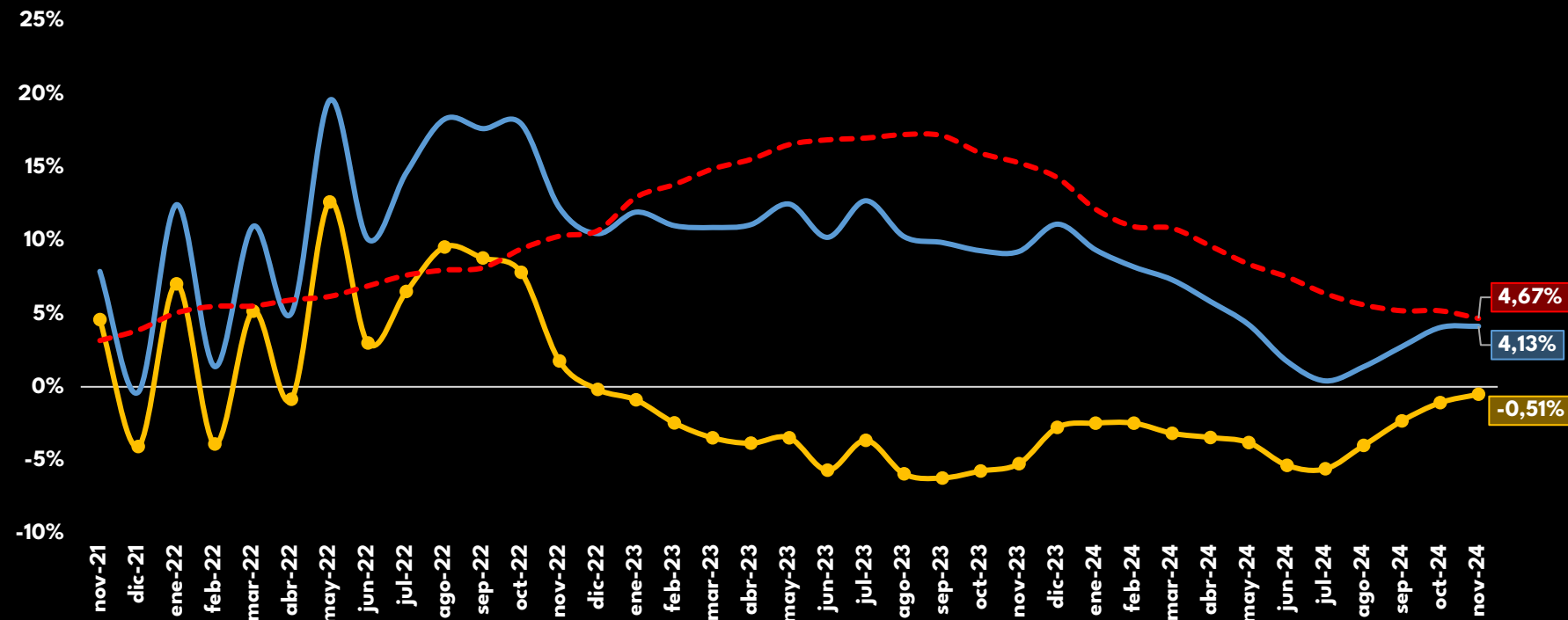
NOVIEMBRE 2024

# DINÁMICA DE LAS CANASTAS DE CONSUMO NOVIEMBRE-2024



## DINÁMICA INTERANUAL DEL GASTO EN TRANSPORTE Y COMUNICACIONES A NIVEL NACIONAL

— TAMAÑO DE MERCADO — GASTO REAL - - INFLACIÓN ANUAL



EN NOVIEMBRE DE 2024  
EN LA CANASTA DE **TRANSPORTE Y COMUNICACIONES**,  
LOS HOGARES GASTARON

**\$14,31**

**BILLONES DE PESOS**

LA INFLACIÓN ANUAL EN LA CANASTA SE UBICÓ EN

**4,67%**

LO QUE TERMINÓ GENERANDO UNA VARIACIÓN DEL

**4,13%**

EN DINERO

Y DE

**-0,51%**

EN UNIDADES

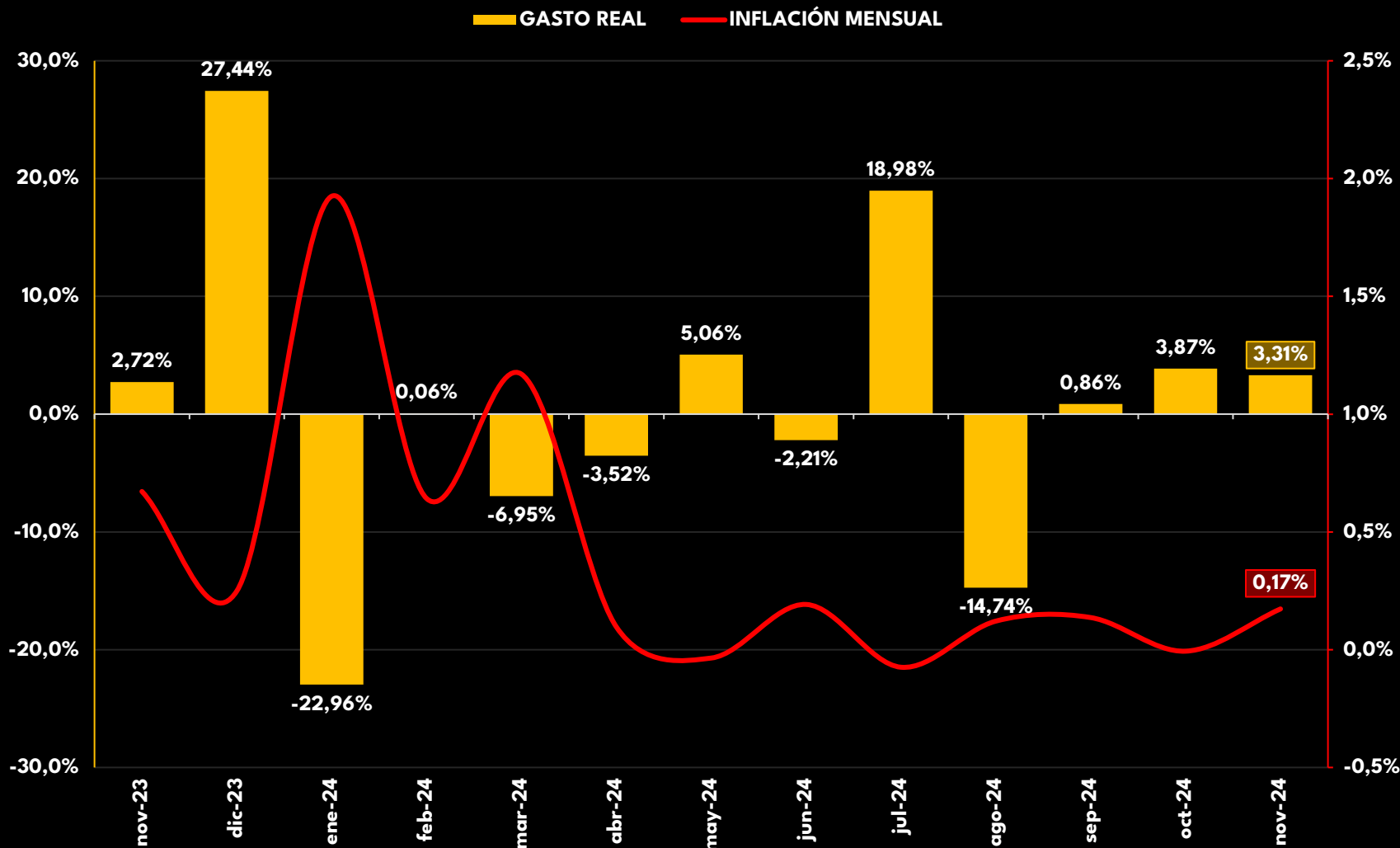
La categoría de transporte y comunicaciones continuó mostrando una desaceleración en su inflación. Aunque la variación del gasto real sigue en terreno negativo, presentó una menor contracción, lo que sugiere una posible trayectoria de recuperación, posiblemente relacionada con la continua desaceleración de la inflación.

El primer festivo de noviembre pudo contribuir positivamente a la reducción de la contracción en el gasto real en esta categoría, gracias a la movilización de 1.393.390 pasajeros por los aeropuertos del país y cerca de 3.573.587 vehículos que transitaron por los principales corredores viales. Por otro lado, dinámicas y promociones como el Black Friday, incluyeron descuentos en paquetes y tiquetes de vuelos nacionales e internacionales, lo que pudo haber incentivado un mayor gasto en transporte aéreo.

Se espera que el sector experimente un buen desempeño con la llegada de la temporada navideña, especialmente en las categorías de transporte público, aéreo e intermunicipal, ya que muchos hogares incrementan sus niveles de movilidad durante esta época.

# LOS HOGARES EN COLOMBIA MEJORARON LA DINÁMICA EN UNIDADES POSIBLEMENTE ANTICIPANDO LA TEMPORADA DE FIN DE AÑO

DINÁMICA MENSUAL DEL GASTO EN TRANSPORTE Y COMUNICACIONES



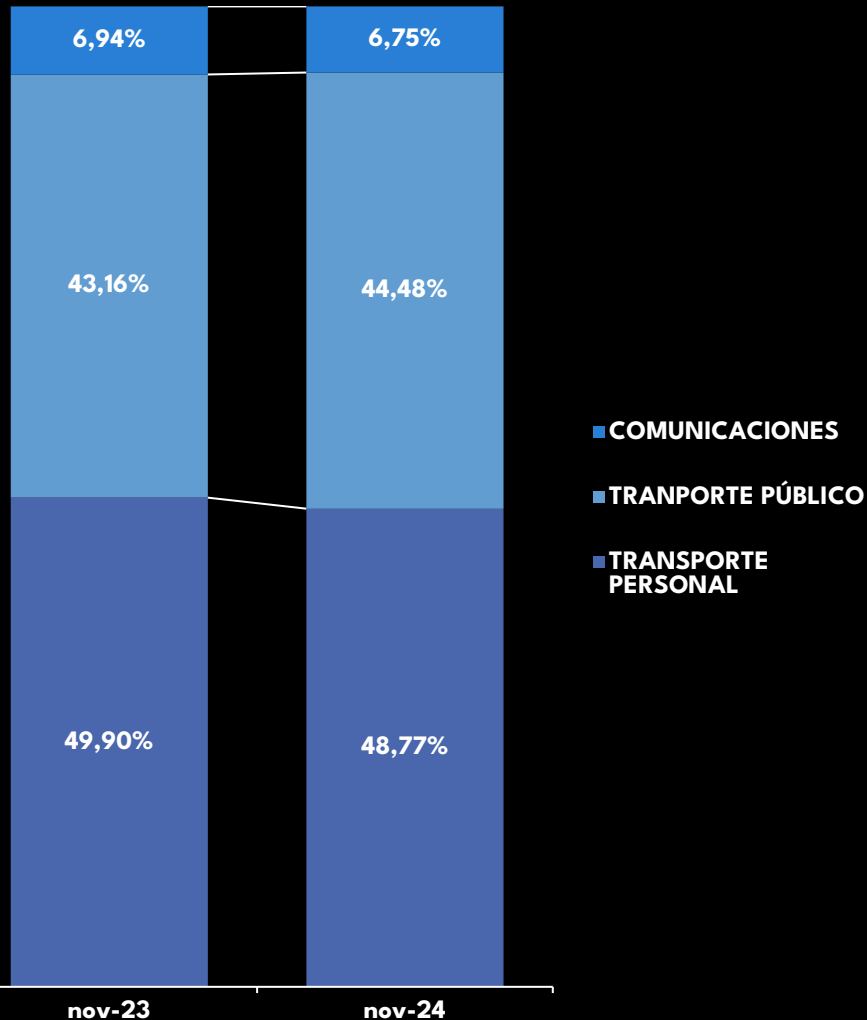
En noviembre, la inflación mensual mostró una aceleración, ubicándose en 0,17%, mientras que el gasto real, aunque presentó una mejor dinámica frente al mismo período de 2023, fue menor en comparación con octubre, cuando la semana de receso impulsó el gasto en esta canasta. El crecimiento del gasto real en la canasta pudo estar motivado por la mayor demanda estacional característica de la temporada pre-navideña. Factores como la movilización masiva durante los dos festivales del mes, con más de 3,5 millones de vehículos en las carreteras y 1,3 millones de pasajeros aéreos, pudieron dinamizar el gasto en el sector. Adicionalmente, las promociones del Black Friday en tiquetes nacionales e internacionales contribuyeron a este comportamiento. La combinación de estos elementos sugiere una leve recuperación del sector, anticipando una posible mejora con la llegada de la temporada navideña.

En agosto de 2024, los peajes aumentaron un 4,64%, equivalente a la mitad del incremento estipulado para el año (9,28%). El aumento restante está programado para enero de 2025, junto con el ajuste correspondiente a la inflación anual de cierre de año, estimada en un 5%, lo que podría llevar a un incremento total cercano al 10%. Por otra parte, la gasolina no presentó aumentos durante este mes. Sin embargo, a partir del 1 de diciembre, el precio del galón de diésel subirá \$400 pesos, completando así el ajuste de \$800 pesos, implementado en dos fases: en septiembre y diciembre.

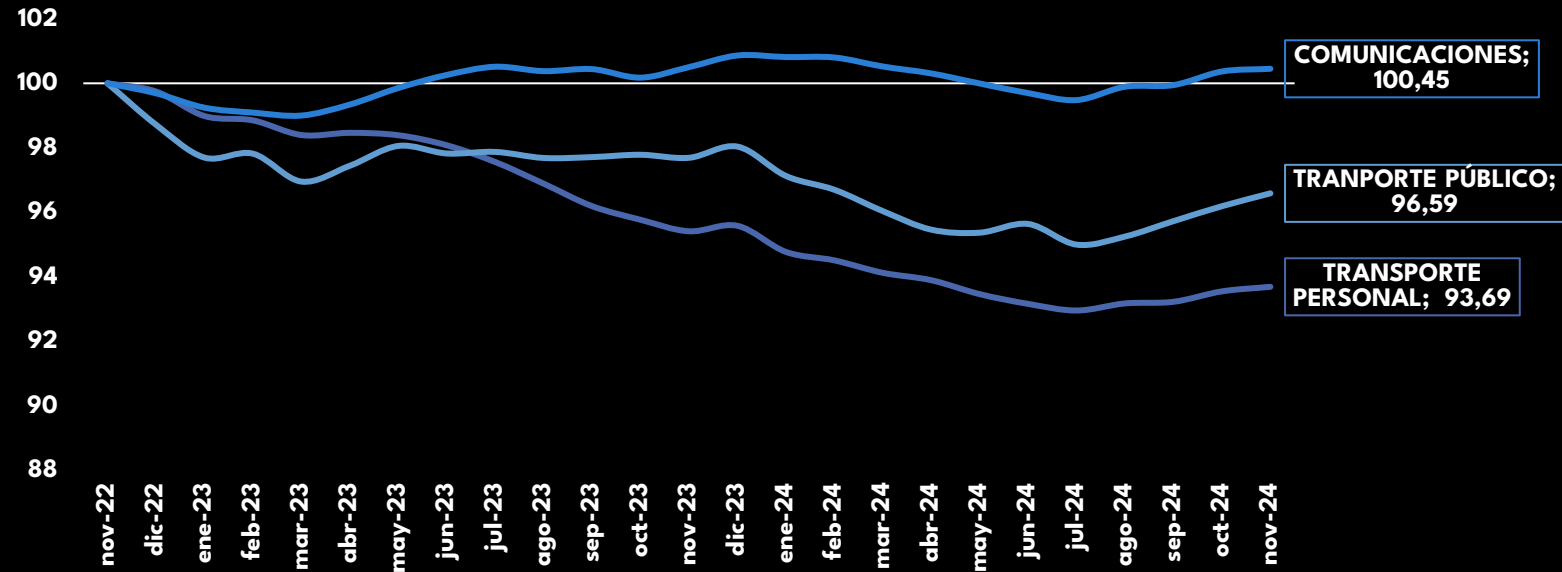


# ANTE IMPACTOS DEL ACPM Y LA TEMPORADA DE FIN DE AÑO, LOS HOGARES ASIGNARON MAYOR PRESUPUESTO AL TRANSPORTE PÚBLICO

COMPOSICIÓN DE LA CANASTA (EN CORRIENTES)



ÍNDICE DEL POCKETSHARE REAL POR CATEGORÍAS SOBRE EL TOTAL GENERAL (NOVIEMBRE-2022=100)



En cuanto a la composición de la canasta, en comparación con el mismo periodo de 2023, los hogares desembolsaron un mayor monto en la categoría de Transporte público, con un énfasis particular en el transporte público intermunicipal. Esto pudo estar influenciado por el incremento del ACPM ocurrido en septiembre de este año, ya que este combustible es fundamental para los buses que prestan dicho servicio, lo que afecta directamente los precios finales para el consumidor. Dentro del transporte público, los taxis y el transporte intermunicipal también podrían estar registrando un aumento en la inflación debido a la mayor demanda por la temporada de fin de año, cuando las tarifas tienden a incrementarse.

En cuanto al gasto real, el rubro de Comunicaciones se mantuvo estable respecto al periodo base. Esto podría deberse a que es un gasto difícil de sacrificar, particularmente en lo relacionado con los servicios de telefonía e internet, entre otros. Estos servicios se han convertido en una prioridad para los hogares, ya que suelen considerarse necesarios, a diferencia de otros productos que pueden ser más prescindibles.

**VAR ANUAL GASTO REAL**

**INFLACIÓN ANUAL**

# ALGUNAS CATEGORÍAS PODRÍAN ESTAR ANTICIPANDO UN ALZA EN SUS PRECIOS

El transporte urbano registró la mayor inflación dentro de la canasta Transporte y Comunicaciones, impulsada principalmente por los medios de transporte como bus, buseta y taxi, los cuales presentaron una inflación del 8,24%. Este incremento podría deberse, en parte, a que los operadores podrían estar anticipando futuros aumentos en los precios de los peajes, la gasolina y otros costos previstos para los próximos meses. Además, el alza de precios pudo también estar relacionada con una mayor demanda de transporte anticipada a la temporada navideña, cuando más personas se movilizan para realizar compras, viajes y asistir a reuniones familiares. Aunque en noviembre no se registraron incrementos oficiales en gasolina o peajes, los transportadores parecen haber ajustado sus tarifas de manera preventiva para garantizar la sostenibilidad del servicio, preparándose para posibles aumentos en costos operativos y atendiendo a las expectativas de mayor demanda.

Por otro lado, el transporte intermunicipal, aunque mostró una inflación del 7,51%, fue la categoría con mayor variación en el gasto real. Este comportamiento podría estar relacionado con los festivos, el inicio de las vacaciones para una gran parte de los estudiantes y la temporada pre-navideña. Durante el primer festivo de noviembre, se registraron 121.452 despachos desde las terminales de transporte, movilizanado un total de 1.152.940 usuarios.

Categoría	VAR ANUAL GASTO REAL	INFLACIÓN ANUAL
TRANSPORTE PERSONAL (C)	-1,15%	2,97%
COMPRA VEHÍCULOS, OTROS TRANSPORTES PERSONALES (SC)	0,47%	-3,36%
GASTOS DE FUNCIONAMIENTO (SC)	0,28%	7,01%
TRANSPORTE PÚBLICO (C)	-0,47%	7,83%
TRANSPORTE URBANO (SC)	0,46%	8,24%
TRANSPORTE INTERMUNICIPAL (SC)	0,68%	7,51%
TRANSPORTE AÉREO (SC)	-0,06%	-0,66%
COMUNICACIONES (C)	0,62%	0,54%
SERVICIO DE TELEFONÍA (SC)	0,62%	0,54%

# DINÁMICA ANUAL DEL GASTO EN TRANSPORTE Y COMUNICACIONES EN LAS 5 CIUDADES PRINCIPALES

Medellín y Barranquilla fueron las dos ciudades que continuaron registrando una inflación en Transporte y Comunicaciones superior a la inflación nacional, aunque mostraron un incremento en la participación del gasto dentro del presupuesto de los hogares. A pesar de que las cinco principales ciudades del país mantienen un gasto real en terreno negativo, es evidente una menor contracción. Bucaramanga, por su parte, presentó un gasto real de -0,44%, impulsado por el servicio de telefonía (1,52%), probablemente debido posiblemente a menores costos en el servicio. Por otro lado, la compra de vehículos, otros transportes personales (0,74%) presentaron una mejor dinámica, lo cuál pudo estar relacionado con el comportamiento de las matrículas en Bucaramanga que creció un 60,3% interanual en noviembre según Fenalco en su boletín de vehículos nuevos.

En Bogotá, se llevó a cabo el Salón Internacional del Automóvil 2024, donde se registraron ventas de más de 13 mil unidades durante los 12 días de feria. Los protagonistas del evento fueron los autos eléctricos e híbridos, aunque los vehículos tradicionales continúan teniendo una presencia significativa.



**GASTO REAL**



**INFLACIÓN**



**POCKET-SHARE**

**BOGOTÁ**

**MEDELLÍN**

**CALI**

**BUCARAMANGA**

**BARRANQUILLA**

**-0,46%**

**-0,53%**

**-0,72%**

**-0,44%**

**-1,15%**

**3,68%**

**6,58%**

**3,58%**

**3,81%**

**6,34%**

**16,56%**

**16,26%**

**16,53%**

**15,92%**

**13,45%**

¡VISÍTANOS!



# GRACIAS

